

## Tableau 2 : du 7<sup>e</sup> siècle au 9<sup>e</sup> siècle

### ***Une deuxième fondation religieuse***

Au début du 7<sup>e</sup> siècle, une deuxième fondation religieuse voit le jour à Romainmôtier à l'instigation du duc **Chramnelène dit Felix**, vassal de Clovis II (roi franc de Neustrie et des Burgondes).

Félix aurait demandé aux moines de l'abbaye de Luxeuil de venir à Romainmôtier pour y apporter un renouveau du monachisme.



*La deuxième fondation religieuse de Romainmôtier au VII<sup>e</sup> siècle, restitution*

*L'abbaye de Luxeuil a été fondée par les moines irlandais à la fin 6<sup>e</sup> siècle. Ces moines suivent la règle monastique de saint Colomban.*

A Romainmôtier, les moines suivent tout d'abord la règle dite de saint Colomban et ce n'est que bien plus tard, qu'ils adoptent la règle de saint Benoît.

Entre le 7<sup>e</sup> et le 8<sup>e</sup> siècle, ils procèdent à d'importantes transformations des bâtiments, construisent une deuxième église au sud de celle construite au Ve siècle ou de la deuxième construite probablement après la fondation par Chramnelène.



*L'organisation monastique à Romainmôtier au VIII<sup>e</sup> siècle, maquette du MCAH*

### ***Saint Wandrille à Romainmôtier***

Saint Wandrille, né vers l'an 600, travaille d'abord dans la haute administration du roi Dagobert I<sup>er</sup>.

Vers 630, il décide de se consacrer à une vie monacale. Il distribue ses biens aux pauvres et va, en 635, à Bobbio en Italie du Nord dans l'abbaye créée par saint Colomban en 614.

Plus tard, il quitte Bobbio pour se diriger vers l'Irlande, mais s'arrête en chemin à Romainmôtier. Il y reste pendant 10 ans avant de s'installer à Fontenelle en Normandie où il fonde un monastère encore en activité de nos jours.



### ***Le supposé passage du pape Etienne II à Romainmôtier***

Le monastère de Romainmôtier serait associé à l'un des plus célèbres voyages de pape durant le haut Moyen Âge.

**En 753, le pape Etienne II entreprend un voyage à travers les Alpes pour aller couronner Pépin le Bref en France à Saint-Denis.**

Il se serait arrêté, sur son chemin, à Romainmôtier et aurait consacré les églises et l'abbaye. C'est lui qui aurait nommé l'abbaye «monastère romain».

Le doute qui règne à ce sujet vient du fait que cet événement n'est attesté dans les sources que trois siècles plus tard dans le cartulaire de l'Abbaye de Romainmôtier. La visite est bien possible, mais pas la dédicace de deux églises et la protection de Romainmôtier accordée par le pape à cette occasion.

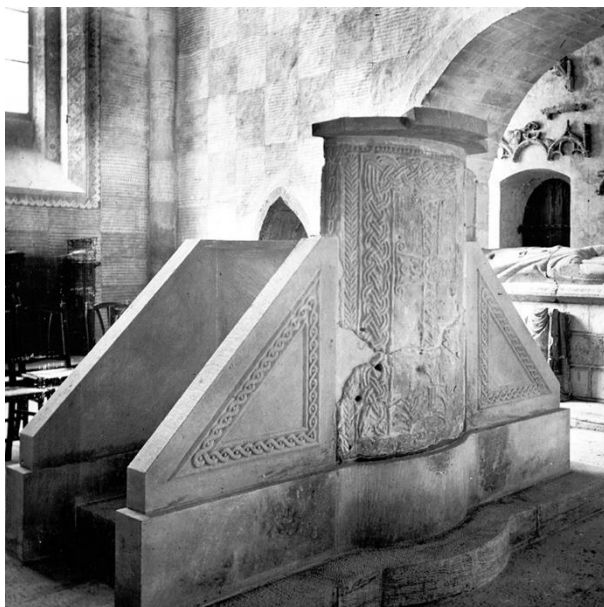
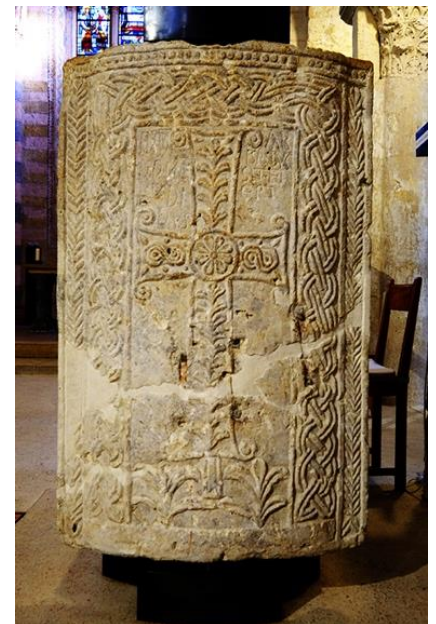
*(Le vitrail situé dans la chapelle sud fait allusion au passage du pape Etienne II à Romainmôtier en 753.)*

### ***L'ambon de Romainmôtier***

Un ambon est un podium ou pupitre surélevé, généralement placé à l'entrée du chœur d'une église. Ce monument était dédié à la lecture durant la liturgie.

L'ambon de Romainmôtier a été construit par des moines irlandais au 7<sup>e</sup> ou au 8<sup>e</sup> siècle.

Son décor, une sculpture précarolingienne, présente une grande croix latine, supportée par des lys, symbole de pureté et précieusement ornée de palmes et d'entrelacs.



*L'ambon transformé en chaire protestante, avec un essai de reconstitution dans l'abbatiale au début du XX<sup>e</sup> siècle*

Dans l'église principale au 8<sup>e</sup> siècle, l'ambon fait partie du chancel (clôture basse) séparant le sanctuaire de la nef.

Lors de la construction de l'église au début du 11<sup>e</sup> siècle, les moines ont certainement démantelé tout ou partie du chancel pour l'utiliser dans la nouvelle construction.

On en a retrouvé des fragments lors des fouilles et dans les maçonneries.